

資料1 公共施設再配置計画などからまちづくりを検証

A) 高校生の人数割合を類似団体で比較

	高校の生徒数/人		学校数
千葉県	木更津市	4.22%	6校
	我孫子市	2.39%	4校
	鎌ヶ谷市	1.39%	2校
	印西市	0.56%	1校

埼玉県	鴻巣市	1.54%	3校
	戸田市	1.18%	2校
	入間市	2.83%	5校
	三郷市	1.32%	3校
	坂戸市	3.30%	4校
ふじみ野市	0.52%	1校	

神奈川県	伊勢原市	3.04%	3校
	海老名市	1.96%	3校
	座間市	1.91%	3校

東京都	武蔵野市	2.63%	6校
	青梅市	1.06%	2校
	府中市	1.94%	6校
	昭島市	1.78%	3校
	小金井市	3.22%	6校
	国分寺市	1.66%	2校
	東久留米市	1.41%	3校
	多摩市	1.09%	3校

千葉県	高校の生徒数/人口	学校数
木更津市	4.22%	6
銚子市	3.55%	3
四街道市	3.43%	4
八千代市	3.37%	6
柏市	3.00%	14
茂原市	2.99%	4
館山市	2.85%	3
匝瑳市	2.84%	2
東金市	2.79%	3
千葉市	2.78%	29
香取市	2.73%	4
成田市	2.68%	5
山武市	2.45%	2
我孫子市	2.39%	4
市川市	2.36%	14
習志野市	2.17%	4
浦安市	2.14%	4
船橋市	2.13%	15
君津市	2.08%	3
八街市	1.95%	2
富津市	1.92%	2
松戸市	1.75%	10
鴨川市	1.69%	2
野田市	1.67%	4
佐倉市	1.63%	4
流山市	1.56%	4
市原市	1.43%	7
鎌ヶ谷市	1.39%	2
富里市	1.36%	1
袖ヶ浦市	1.30%	1
旭市	1.26%	2
南房総市	1.21%	1
白井市	1.11%	1
いすみ市	1.04%	1
大網白里市	1.02%	1
印西市	0.56%	1
勝浦市	-	-

埼玉県	高校の生徒数/人口	学校数
本庄市	6.12%	6
川越市	3.78%	15
志木市	3.70%	3
東松山市	3.66%	3
蕨市	3.38%	2
飯能市	3.34%	4
坂戸市	3.30%	4
深谷市	3.10%	5
羽生市	2.96%	4
加須市	2.91%	3
入間市	2.83%	5
さいたま市	2.65%	34
熊谷市	2.64%	7
狭山市	2.62%	6
久喜市	2.61%	5
春日部市	2.59%	6
新座市	2.50%	5
越谷市	2.45%	8
秩父市	2.38%	2
桶川市	1.85%	2
上尾市	1.67%	5
和光市	1.67%	2
鴻巣市	1.54%	3
所沢市	1.51%	6
草加市	1.43%	4
朝霞市	1.37%	2
三郷市	1.32%	3
八潮市	1.24%	2
戸田市	1.18%	2
行田市	1.15%	1
川口市	1.14%	7
幸手市	1.01%	1
吉川市	0.93%	1
白岡市	0.91%	1
鶴ヶ島市	0.84%	1
日高市	0.83%	1
蓮田市	0.74%	1
北本市	0.73%	1
富士見市	0.52%	1
ふじみ野市	0.52%	1

神奈川県	高校の生徒数/人口	学校数
鎌倉市	4.12%	10
逗子市	4.09%	4
伊勢原市	3.04%	3
小田原市	2.89%	7
藤沢市	2.88%	15
横須賀市	2.78%	12
綾瀬市	2.24%	2
厚木市	2.22%	6
相模原市	2.19%	18
横浜市	2.13%	92
平塚市	1.99%	6
海老名市	1.96%	3
座間市	1.91%	3
茅ヶ崎市	1.90%	5
大和市	1.85%	6
南足柄市	1.82%	1
秦野市	1.55%	3
川崎市	1.45%	25
三浦市	1.40%	1

東京都	高校の生徒数/人口	学校数
国立市	3.90%	4
武蔵村山市	3.89%	3
小金井市	3.22%	6
小平市	2.94%	6
あきる野市	2.85%	3
武蔵野市	2.63%	6
福生市	2.47%	2
八王子市	2.36%	18
町田市	2.18%	12
東村山市	2.06%	5
立川市	2.03%	4
東大和市	2.03%	2
府中市	1.94%	6
昭島市	1.78%	3
調布市	1.72%	7
西東京市	1.67%	5
国分寺市	1.66%	2
日野市	1.47%	3
東久留米市	1.41%	3
三鷹市	1.39%	3
羽村市	1.33%	1
稲城市	1.23%	2
清瀬市	1.15%	2
狛江市	1.13%	1
多摩市	1.09%	3
青梅市	1.06%	2

B) 中央公民館エレベーター前



「30」と表示

出典:令和3年5月1日現在の市区町村別人口と世帯
:令和3年度学校基本調査速報 第7表および第8表

資料1 公共施設再配置計画などからまちづくりを検証

C) 公共施設の耐震診断とその後の対応

施設名	公共施設再配置計画に記載		公共施設カルテ2019年度 (R1)		2022年 (R4) 1月現在	
	竣工年度	耐震診断	耐震診断	耐震改修	耐震診断	耐震改修
高柳出張所	1973	診断予定	今後実施予定	不明	R3年度実施	耐震診断結果による
富来田分署	1960	診断予定	未実施/予定なし	不明/建て替え予定	未実施	
第4分団第2部	1970	診断予定			未実施	
第5分団第2部	1980	診断予定			R3年度実施	耐震診断結果による
第6分団第3部	1978	診断予定			未実施	
第6分団第6部	1971	診断予定			未実施	
第6分団第7部	1976	診断予定			未実施	
第8分団第5部	1979	診断予定			解体済み	
第8分団第7部	1975	診断予定			R3年度実施	耐震診断結果による
老人福祉センター	1974	診断予定	実施済み	不要	実施済み	不要
図書館	1974	診断予定	実施済み	今後実施予定	実施済み	R4年度実施予定
祇園保育園	1971	診断予定		中郷保育園へ統合		
鎌足保育園	1974	診断予定	今後実施予定	不明	実施済み	
岩根公民館	1975	診断予定	実施済み	不要	実施済み	不要
金田公民館畔戸分館	1974	診断予定	今後実施予定	不明	実施済み	R4年度実施予定
鎌足公民館	1979	診断予定	実施済み	不要	実施済み	不要
文京公民館	1980	診断予定	実施済み	不要	実施済み	不要
中郷公民館	1980	診断予定	実施済み	不要	実施済み	不要
八幡台公民館	1980	診断予定	実施済み	平成30年度耐震補強予定	実施済み	実施済み
市営野球場	1968	診断予定	実施済み	今後実施予定	実施済み	実施済み
市営弓道場	1977	診断予定			未実施	
江川総合運動場(事務所等)	1980	診断予定			未実施	
公営住宅(久津間)	1960	診断予定	今後実施予定	不明	未実施	用途廃止
公営住宅(祇園)	1961	診断予定	今後実施予定	不明	未実施	用途廃止
公営住宅(清見台)	1968	診断予定	今後実施予定	不明	未実施	用途廃止
公営住宅(岩根)	1967	診断予定	今後実施予定	不明	未実施	移転交渉中
公営住宅集会室(江川)	1976		今後実施予定	不明	未実施	
上烏田浄水場	1973	診断予定				
中台浄水場	1966	診断予定				
富来田浄水場	1968	診断予定				
伊豆島配水場	1974	診断予定				
岩根ポンプ場	1976	診断予定			R3年度実施	耐震診断結果による
大久保中継所	1973	診断予定			未実施	
東清団地汚水処理場	1973	診断予定			未実施	
職業訓練校	1973	診断予定			解体済み	
大和町集会場	1979	診断予定			R4年度実施予定	耐震診断結果による
稲荷森集会場	1979	診断予定			R4年度実施予定	耐震診断結果による
旧東清保育所	1973	診断予定			実施済み	民間へ譲渡済み
地方卸売市場 事務所と市場	1969		実施済み	必要/今後の対策検討中	実施済み	
地方卸売市場 管理庁舎	1969		今後実施予定	不明	未実施	
地方卸売市場 倉庫	1969		今後実施予定	不明	未実施	
地方卸売市場 事務所と市場	1970		実施済み	必要/今後の対策検討中	実施済み	
交通公園	1979		今後実施予定	不明	未実施	
災害用備蓄倉庫	1980		今後実施予定	不明	未実施	
共同農作業所	1980	診断予定			未実施	

資料1 公共施設再配置計画などからまちづくりを検証

D) 公共施設再配置計画 第1期の結果と2046年の面積の方向性

	H29-R3						2046年の 面積の方向 性
	2017-2021	2017	2018	2019	2020	2021	
公共施設再配置計画							第1期の取組結果
H29現在の面積	H29年度	H30年度	R元年度	R2年度	R3年度		
市庁舎	12469.1	削減旧庁舎					18000.0
消防施設	5570.3			増加 消防本部			8986.3
その他行政系施設	957.5						957.5
保育園	5821.7					削減吾妻保育園	1163.8
子育て支援センター	297.7						297.7
放課後児童クラブ	884.6						884.6
高齢者福祉施設	1095.8						97.7
障がい者福祉施設	1097.7						0.0
その他福祉施設	3895.6						150.0
保健施設	4076.9						0.0
小学校	103388.0	削減 中郷小校舎	増加 中郷小 直舟小		増加 金田小		78599.0
中学校	60037.1				増加 太田中		47837.6
その他学校教育施設	3302.7				削減 福祉作業所 富田資料		6224.1
図書館	1855.1						1855.1
公民館	12626.4						8025.7
博物館	2519.6						1855.2
その他社会教育施設	3209.9						1856.1
文化施設	6810.3						4600.0
スポーツ施設	6420.3						4766.2
レクリエーション施設	179.3						0.0
市営住宅	20605.6						0.0
クリーンセンター	8650.1						0.0
し尿処理施設	259.2						259.2
交通施設	14024.7						14024.7
上水道施設	6269.9			削減上水道施設			5232.4
下水道施設	21089.8						20889.8
地方卸売市場	6700.3						0.0
火葬場・霊園	958.6						1972.1
地域交流センター	0		増加				2400.0
市民活動支援センター	0						0.0
その他	5500.6						4215.6
道の駅		増加					
計	320574.4						235150.4
削減面積		-12959.56	7761.81	-2149.63	523.54	-774.79	
保有面積		307614.84	315376.65	313227.02	313750.56	312975.77	

E) 「公設地方卸売市場の今後」の変遷

公共施設再配置計画より抜粋p.88

(3) 今後の方向性

- 各施設の今後の方向性及び再配置に向けた実行プランを、**図表2-91**のとおり設定します。
- 地方卸売市場は築後約50年を経過し、老朽化が進行していることから、今後、建替える際には、効率的・効果的な運営をすることを目的に、民間企業等の活用を検討することとします。
- その際は、民間による施設設置・運営を軸に検討を進めます。

図表2-91 再配置実行プラン

施設No.	施設名	施設面積(m ²)	短期(2017~2026)		中期(2027~2036)		長期(2037~2046)	
			基本方針	面積増減(m ²)	基本方針	面積増減(m ²)	基本方針	面積増減(m ²)
113	地方卸売市場	6,700.3	■民設・民営 土地貸与(譲渡)	▲6,700.3				
計		6,700.3	短期(10年)	▲6,700.3	中期(20年)	0.0	長期(30年)	0.0

【計画期間内の取り組み】

- 市場機能を維持し、市場の活性化を図るため、今後の市場再整備に向け「木更津市公設地方卸売市場基本方針」を策定します。
- 基本方針を踏まえ、市場開設者・市場関係者等それぞれが今後取り組むべき具体的な内容を検討します。

【スケジュール及び事業費】

施設名	平成29年度	平成30年度	平成31年度	平成32年度	平成33年度
地方卸売市場	基本方針	検討			
事業費(百万円)	4				

【計画期間内の取り組み】

- 卸売市場の建替えに向けて、様々な民間活力導入を踏まえた事業手法の検討を進めます。
- 今後10年程度の市場運営、投資・財政計画等を整理し、目指すべき市場の姿と方向性を検討するため、公設地方卸売市場経営戦略を策定します。

【スケジュール及び事業費】

施設名	令和4年度	令和5年度	令和6年度	令和7年度	令和8年度
地方卸売市場	検討 経営戦略策定	→			
事業費(百万円)	10	10			

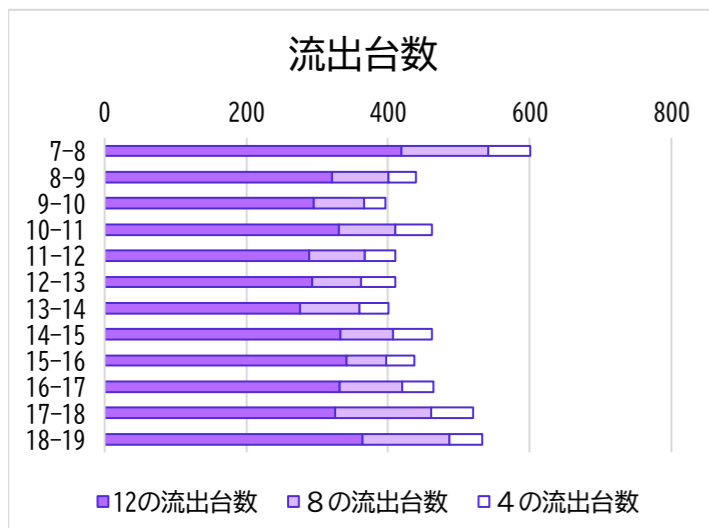
資料1 公共施設再配置計画などからまちづくりを検証

F) 交通量時間変動図(自動車類)

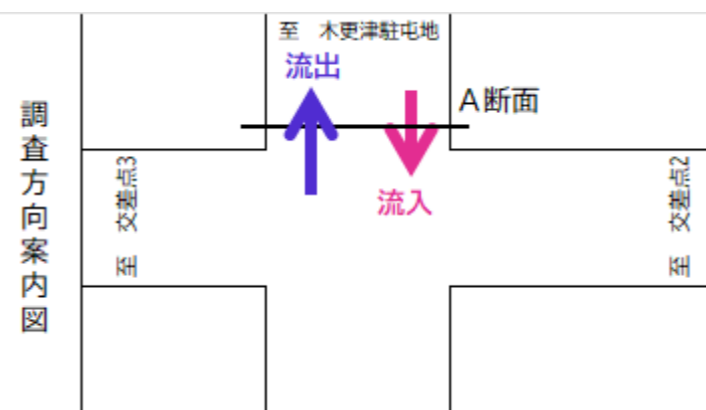
調査地点 新宿交差点1

調査日時 平成29年12月19日(火) 7時から19時 12時間

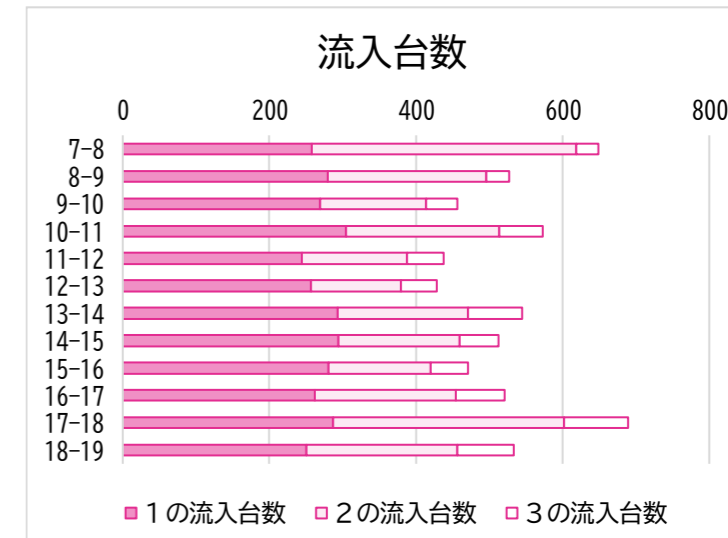
出典 都市整備部 新宿交差点交通量調査結果



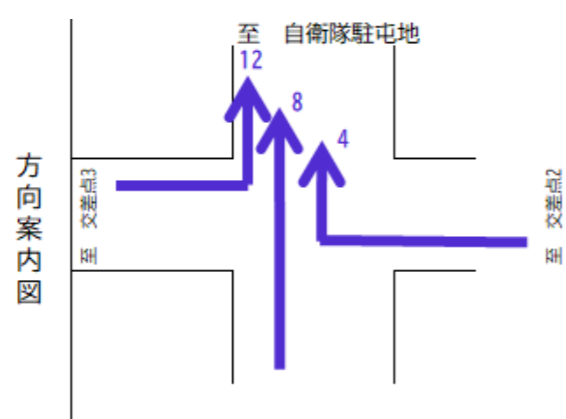
時間帯	流出台数
7-8	604
8-9	441
9-10	402
10-11	468
11-12	419
12-13	413
13-14	401
14-15	463
15-16	438
16-17	464
17-18	521
18-19	533



時間帯	流入台数
7-8	649
8-9	527
9-10	456
10-11	573
11-12	438
12-13	428
13-14	545
14-15	513
15-16	471
16-17	521
17-18	689
18-19	533



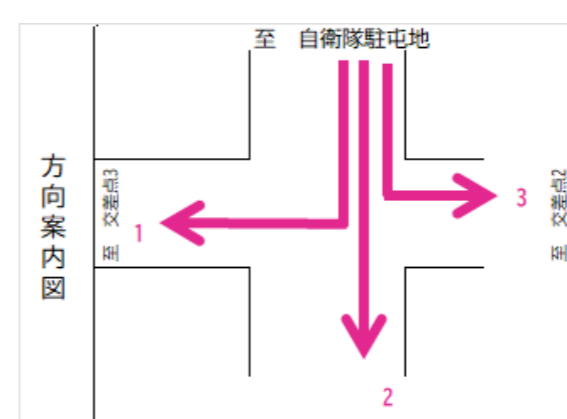
時間帯	流出台数 No.12
7-8	419
8-9	321
9-10	295
10-11	331
11-12	289
12-13	293
13-14	276
14-15	333
15-16	341
16-17	332
17-18	325
18-19	364
計	3919



時間帯	流出台数 No.8
7-8	123
8-9	80
9-10	71
10-11	79
11-12	78
12-13	69
13-14	84
14-15	74
15-16	56
16-17	88
17-18	136
18-19	123
計	1061

時間帯	流出台数 No.4
7-8	59
8-9	38
9-10	30
10-11	52
11-12	43
12-13	48
13-14	41
14-15	55
15-16	40
16-17	44
17-18	59
18-19	46
計	555

時間帯	流入台数 No.1
7-8	258
8-9	280
9-10	269
10-11	305
11-12	244
12-13	257
13-14	293
14-15	294
15-16	281
16-17	262
17-18	287
18-19	250
計	3280



時間帯	流入台数 No.2
7-8	361
8-9	216
9-10	145
10-11	209
11-12	144
12-13	122
13-14	178
14-15	165
15-16	139
16-17	192
17-18	315
18-19	206
計	3292

時間帯	流入台数 No.3
7-8	30
8-9	31
9-10	42
10-11	59
11-12	50
12-13	49
13-14	74
14-15	54
15-16	51
16-17	67
17-18	87
18-19	77
計	671

資料1 公共施設再配置計画などからまちづくりを検証

G) 他の公共施設との複合化

中規模ホール

第1期 実行プラン	中規模ホール建設に向けて、施設コンセプト、建物規模、座席数、ホール形式などの検討を行います。また、他の公共施設との複合化についても検討します。建設場所は、現市民会館用地の活用を主に検討することとし、休館している大ホール・集会棟などの既存施設については、解体します。
第2期 実行プラン	中規模ホール建設に向け、中規模ホール整備基本計画を踏まえ、整備手法、他の公共施設との複合化、必要な財源の確保等も含め検討を進めます。

中央公民館の今後

第1期 実行プラン	中央公民館は、耐震補強工事費が多額となることから工事は実施せず、駅前庁舎の入っている民間施設を借上げ、仮移転します。移転後は、建物を解体します。将来的に、木更津第一中学校との複合化を検討します。
第2期 実行プラン	中央公民館は、賃貸借契約終了後、他の施設の建替えに合わせ複合化を検討します。